

Recomanacions d'actuació davant el risc COVID-19 en activitats i empreses agràries

Regió Sanitària Camp de Tarragona

Versió 14082020

1

Direcció/Coordinació: Regió Sanitària Camp de Tarragona/sub-direcció Regional al Camp de Tarragona i Terres de l'Ebre, ASPCAT

Alguns drets reservats

© 2020, Generalitat de Catalunya. Departament de Salut.

Els continguts d'aquesta obra estan subjectes a una llicència de Reconeixement-NoComercial-SenseObresDerivades 4.0 Internacional.

La llicència es pot consultar a la [pàgina web de Creative Commons](#).

Edita:

Departament de Salut

1 edició:

Tarragona, agost de 2020.

Dipòsit legal:

Assessorament lingüístic:

Servei de Planificació Lingüística del Departament de Salut (pendent)

Il·lustracions:

© Departament de Salut. © Servei Català de la Salut.

URL:

Disseny de plantilla accessible 1.04:
Oficina de Comunicació. Identitat Corporativa.

ÍNDEX

Introducció

1. CONSIDERACIONS GENERALS

1.1 Informació i formació

1.2 Transport i mobilitat

1.3 Pla específic de contingència

2. MESURES GENERALS D'HIGIENE

2.1 Mesures d'higiene personal

2.2 Mesures de neteja, desinfecció i ventilació

2.3 Gestió de residus

3. MESURES D'ORGANITZACIÓ DEL TREBALL

3.1. Mesures de caràcter organitzatiu general

3.2 Mesures de caràcter organitzatiu de treballs al camp

3.3 Control de visites externes a l'empresa i condicions d'actuació en edificis corporatius

4. PROCEDIMENT D'ACTUACIÓ DELS SERVEIS DE PREVENCIÓ DE RISCOS LABORALS (SPRL) EN RELACIÓ AL RISC COVID-19

4.1 Estudi i maneig de casos i contactes

4.2 Detecció de persones vulnerables pel coronavirus SARS-CoV-2

4.3 Procediments d'actuació dels Servei de Prevenció per a la campanya agrària 2020

5. RECOMANACIONS PER ALLOTJAMENTS

5.1 Característiques dels habitatges

5.2 Informació per als ocupants dels habitatges

5.3 Mesures al tornar a casa de la feina

6. RECOMANACIONS I PREVISIONS EN L'ÀMBIT MUNICIPAL

6.1 Coneixement de la situació

6.2 Espais alternatius per l'aïllament i la quarantena

7. GESTIÓ DE CASOS SOSPITOSOS DE COVID-19, CASOS POSITIUS I CONTACTES ESTRETS

7.1 Casos sospitosos

7.2 Actuacions segons els resultats de la prova PCR

7.3 Aïllament

7.4 Contactes estrets

7.5 Tramitació de baixa laboral

ANNEXES

Introducció

La situació epidemiològica generada com a conseqüència de la COVID-19 ha obligat a adoptar mesures de salut pública que han alterat la normalitat de les relacions socials, econòmiques i productives, també en l'àmbit agrari i industrial-agrari.

És essencial garantir la producció en quantitat, qualitat i seguretat d'aliments a Catalunya de manera que s'asseguri el proveïment de la població i del conjunt de les indústries agràries que en depenen.

La protecció de la salut de totes les persones que intervenen en el sistema de producció, manipulació i transport de la matèria primera i elaborada des de la finca a la agroindústria ha d'estar garantida. Per compaginar l'activitat de recol·lecció agrícola i el treball en les centrals o magatzems, amb la prevenció del COVID-19, és imprescindible identificar en cada etapa els possibles riscos i incorporar les mesures per evitar-los i, el més important, identificar els responsables de fer-los complir. Si hi ha errors en qualsevol punt del procés, es veurà afectada tota l'activitat i haurà un pèrdua de seguretat en tot el procés. Així la responsabilitat de tothom: ajuntaments, pagesos, empreses, cooperatives, transportistes, temporers i manipuladors, ha de quedar perfectament identificada.

Correspon a les empreses avaluar el risc d'exposició en què es puguin trobar les persones treballadores en cadascuna de les tasques diferenciades que realitzen i seguir les recomanacions que sobre el particular emeti el servei de prevenció, seguint les pautes i recomanacions formulades per les autoritats sanitàries. En aquest sentit es recomana especialment que es tinguin en compte les previsions normatives en matèria laboral, singularment la Llei 31/1995 de 8 de novembre de prevenció de riscos laborals.

En alguns municipis productius, la població es pot veure incrementada amb la presència de persones que hi resideixen temporalment. En aquest sentit, els ajuntaments i les administracions locals, en general, tenen un paper rellevant com a garants de la convivència i la protecció de la salut de la població en el seu corresponent àmbit territorial.

En aquest document es recull una selecció no exhaustiva de recomanacions i mesures de contenció adequades per garantir la protecció de la salut de les persones treballadores davant l'exposició al coronavirus SARS-CoV-2 en les explotacions agrícoles que contractin temporers i en els allotjaments que se'ls proporcionin.

1. CONSIDERACIONS GENERALS

1.1 Informació i formació

Tot el personal ha de rebre informació bàsica sobre la malaltia: les vies de transmissió del virus i les mesures de prevenció individuals a prendre, fent especial èmfasi en les mesures higièniques.

El Departament de Salut disposa de [material divulgatiu](#) en diferents idiomes (català, castellà, àrab, romanès) i d'altra informació actualitzada en relació al coronavirus SARS-CoV-2 al [Canal Salut](#).

La informació i la formació són fonamentals per poder adoptar i implantar correctament les mesures organitzatives i d'higiene. S'ha de garantir que tot el personal compta amb una informació i formació específica i actualitzada sobre les mesures específiques que s'implantin, abans de la seva incorporació al seu lloc de treball.

S'han d'establir **canals de comunicació** que transmetin missatges fàcilment comprensibles i culturalment adaptats on es recullin les estratègies de prevenció i les pautes d'actuació davant la possible aparició de casos. Per això pot ser d'ajuda el suport de mediadors que facilitin la comprensió i la bidireccionalitat de la comunicació, considerant la designació d'un **mediador o responsable en les quadrilles** que mantinguin oberts els canals i impulsin l'adopció de les mesures.

Es **potenciarà l'ús de cartells, senyalització, tríptics i documentació** que fomenti les mesures d'higiene i prevenció. Els cartells es col·locaran en lloc visibles al centre de treball, especialment a l'entrada, als lavabos, vestuaris i menjadors. Els cartells amb imatges poden facilitar la comprensió dels missatges, especialment en aquelles persones sense capacitat per llegir o escriure.

Tota la informació, formació o documentació de suport es realitzarà i lliurarà en un **idioma comprensible** per a la persona treballadora.

Es realitzarà un **registre que acrediti el lliurament** de la informació a cada treballador, i que asseguri que els missatges han estat compresos per tots els treballadors.

1.2 Transport i mobilitat

Utilització de mascaretes en els mitjans de transport.

- L'ús de mascaretes que cobreixin nas i boca serà obligatori per a tots els usuaris del transport públic.
- En els transports a motocicletes, ciclomotors i vehicles de categoria L, en general, quan viatgin dos ocupants, han de portar mascareta o casc integral quan no convisquin en el mateix domicili.
- En els transports privats complementaris i privats particulars de viatgers en vehicles de fins a nou places els ocupants portaran mascareta quan no tots convisquin en el mateix domicili, inclòs el conductor.
- En els vehicles amb una sola fila de seients, com cabines de vehicles pesants, furgonetes, o altres, en els quals viatgi més d'un ocupant, s'ha d'utilitzar mascareta quan no convisquin en el mateix domicili.

/ Quan comparteixis **amb altres persones** **espais d'ús comú**, com menjadors, vestuaris o vehicles si els ocupants no són convivents, **continua mantenint les mesures de prevenció.**



1.3 Pla específic de contingència

Cada empresa ha d'incloure en un Pla específic de contingència l'avaluació de riscos enfront del coronavirus. En la seva redacció participarà el propi titular de l'explotació (o persona en qui delegui), personal del seu servei de prevenció de riscos laborals, i consultar als representants dels treballadors o qualsevol altra persona que es consideri d'interès per les característiques de l'explotació o del territori. Aquest Pla es realitzarà d'acord amb les característiques pròpies de l'explotació i dels diversos perfils laborals i activitats que s'hi realitzen: grups de treballadors, tasca agrícola, tipus de cultiu, característiques i disposicions espacials, maquinària, etc. Es contemplarà de forma concreta totes les mesures que hagin de ser preses en els diferents escenaris possibles.

El Pla ha de preveure l'existència contínua dels materials necessaris perquè pugui ser executat i mantingut, com ara equips de protecció individual, material informatiu i materials d'higiene i desinfecció.

Les empreses, mitjançant els seus serveis de prevenció de riscos laborals (SPRL), col·laboren amb les autoritats sanitàries per fer front a l'exposició a la SARS-COV-2, amb l'objectiu de controlar la transmissió de la malaltia. El SPRL seguint la [Guia d'actuació o col·laboració dels serveis de prevenció de riscos laborals per fer front a la pandèmia de COVID-19](#), entre d'altres accions, realitzen propostes de mesures de caràcter organitzatiu, de protecció col·lectiva i individual, detecció dels treballadors especialment vulnerables i estudi del nivell de risc, col·laboren en el maneig de casos i contactes ocorreguts a l'empresa, etc.

2. MESURES GENERALS D'HIGIENE

Al Canal Salut es troben les següents infografies, que poden ser d'utilitat:

[Recomanacions per a persones que treballen a la indústria alimentària](#)

[Recomanacions per a empresaris de la indústria alimentària](#)

AVIS IMPORTANT: Aquest document està en revisió permanent en funció de l'evolució i nova informació de la malaltia (COVID-19) de què es disposi.

Aquest document no modifica ni substitueix cap norma vigent.

RECOMANACIONS D'ACTUACIÓ DAVANT EL RISC DE LA COVID 19 EN ACTIVITATS I EMPRESES AGRÀRIES



2.1 Mesures d'higiene personal

És imprescindible reforçar les mesures d'higiene personal en tots els àmbits de treball i davant de qualsevol escenari d'exposició. Per a això es facilitaran els mitjans necessaris perquè les persones treballadores puguin complir adequadament aquestes recomanacions. En particular, es destaquen les següents mesures:

- Mantenir una **freqüent i adequada higiene de mans** (rentat amb aigua i sabó o solucions hidroalcohòliques, almenys durant 40 segons), especialment després del contacte directe amb persones, màquines, eines, superfícies, objectes d'ús comú. Per a això disposaran de dispensadors d'hidrogel o sabó líquid i tovalloles d'un sol ús en diversos punts de la finca o lloc de treball. Es contemplarà també i la possibilitat de bidons d'aigua potable clorada, amb aixeta, sabó i eixugamans d'un sol ús en diferents punts de la finca per possibilitar el rentat de mans.
- Mantenir **distanciament físic interpersonal** d'almenys 1,5 metres.
- Evitar tocar-se els ulls, nas i boca, ja que les mans faciliten la transmissió de virus (encara que es portin guants).
- Al tossir o esternudar s'ha de cobrir la boca i el nas amb mocador d'un sol ús i tot seguit rebutjar el mocador i fer rentat de mans, o bé tossir a la cara interna de colze.
- Evitar els hàbits socials que suposin contacte físic i puguin afavorir la transmissió de la malaltia: estrènyer la mà, abraçades, petons o qualsevol contacte físic; també s'evitaran

AVIS IMPORTANT: Aquest document està en revisió permanent en funció de l'evolució i nova informació de la malaltia (COVID-19) de què es disposi.

Aquest document no modifica ni substitueix cap norma vigent.

els contactes directes o estrets.

- Evitar compartir objectes d'ús personal.
- Evitar compartir aliments i begudes i estris utilitzats per menjar i beure (gots, tasses, plats, coberts...)
- Rentar-se les mans abans i després de beure o menjar o fumar.
- Rentar la roba de treball, de llit i tovalloles amb sabons o detergents habituals a 60°C i deixar que s'eixugui completament.

Es col·locaran **infografies** sobre la higiene de mans, protecció personal i informació sobre la infecció en llocs visibles del centre de treball, especialment en els lavabos, vestuaris i menjadors.

2.2 Mesures de neteja, desinfecció i ventilació

A més de la higiene personal, es posaran els mitjans necessaris per garantir la higiene dels llocs d'allotjament, transport i treball.

- Assegurar una correcta **neteja i desinfecció de les superfícies i dels espais**. S'ha de realitzar una neteja diària de totes les superfícies, posant atenció en aquelles de contacte habitual com poms, baranes, interruptors etc. Sense oblidar els lavabos, les àrees de descans, vestuaris, menjadors, neveres, màquines auto-venda automàtica i fonts d'aigua. Es reforçarà la neteja i desinfecció dels serveis (WC) portàtils o fixes.
- Realitzar la **neteja i desinfecció dels equips de treball** (tractor, carretó elevador, transpalet, plataforma elevadora mòbil de persones, cinta transportadora, etc.) i **eines** que siguin de possible ús compartit (ganivet, navalles, tisores, escales de mà, agafadors de cubs, etc.), amb més freqüència a la neteja diària.
- La persona treballadora que condueixi tractors, o algun altre vehicle agrari, sempre a l'inici, final de torn i quan cregui convenient, desinfectarà els elements amb els que s'entri en contacte (volant, fre de mà, canvi de marxes, tirador de la porta de la cabina, etc.) amb els productes que ha de proveir l'empresari.
- En els casos en què s'hagin llogat equips de treball serà imprescindible la desinfecció dels mateixos abans i després de la seva utilització en el centre de treball, per evitar la propagació de virus entre diferents centres. Les empreses de lloguer s'han de responsabilitzar de la neteja i desinfecció dels d'equips de treball que entreguen.
- Els **detergents** habituals són suficients, encara que també es poden contemplar la

RECOMANACIONS D'ACTUACIÓ DAVANT EL RISC DE LA COVID 19 EN ACTIVITATS I EMPRESES AGRÀRIES

incorporació de lleixiu o altres productes desinfectants a les rutines de neteja, sempre en condicions de seguretat.

DILUCIONS LLEIXIU

	Grams de clor actiu per litre del lleixiu (estan indicats en les etiquetes)				
	35	37	40	45	50
Volum de lleixiu a afegir en 1 litre d'aigua*:	30 ml	28ml	25ml	23ml	20ml

*L'aigua ha d'estar a temperatura ambient

- S'ha d'assegurar una correcta protecció del personal encarregat de la neteja. Totes les tasques han de realitzar sempre amb mascareta i guants, i ulleres de protecció contra esquitxades si precisa. Abans i un cop finalitzada la neteja, després de treure's guants i mascareta, cal que el personal de neteja realitzi una completa higiene de mans, amb aigua i sabó.
- Els **uniformes de treball o similars**, seran embossats i tancats, i es traslladaran fins al punt on es faci el seu rentat habitual. Es recomana un rentat amb un cicle complet a una temperatura d'entre 60 i 90 graus.
- Els coberts, gots, plats i altres **estris reutilitzables** es rentaran amb aigua calenta i sabó o preferiblement en el rentaplats. Si la higiene no és possible es recomana utilitzar estris d'un sol ús, que es rebutjaran en contenidors amb bossa de plàstic i tapa després del seu ús.
- Es ventilaran les instal·lacions diàriament i el màxim de temps possible, si és possible mitjançant l'obertura de les finestres; també s'han de ventilar els magatzems etc.

2.3 Gestió de residus

La gestió dels residus ordinaris continuarà realitzant-se de la manera habitual, respectant els protocols de separació de residus.

S'ha de disposar de papereres o altres recipients per a residus en els punts on puguin ser necessaris, incloent allotjaments, mitjans de transport, zones comuns de les instal·lacions de l'explotació i diferents zones on es desenvolupi l'activitat laboral.

Es recomana que els mocadors d'un sol ús que el personal empri per a l'assecat de mans amb aigua i sabó siguin rebutjats en papereres o contenidors protegits amb tapa i, si pot ser, accionats per pedal.

Tot material de protecció personal (mascaretes, guants, etc.) s'ha de dipositar en els

contenidors de rebuig.

En cas que un treballador presenti símptomes, cal aïllar el contenidor on hi hagi dipositat mocadors o altres productes usats. Aquesta bossa d'escombraries ha de ser estreta i col·locada en una segona bossa d'escombraries, amb tancament, per al seu dipòsit a la fracció resta.

3. MESURES D'ORGANITZACIÓ DEL TREBALL

3.1. Mesures de caràcter organitzatiu general

Les empreses, i els qui contracten treballadors, han de disposar d'un **Pla d'organització de treball** del personal, comptant amb el suport del seu Servei de prevenció de riscos laborals.

- El responsable de l'explotació o l'empresa ha d'organitzar la feina de tal manera que s'evitin les aglomeracions i el contacte entre els treballadors.
- Les activitats laborals han de planificar-se, en la mesura del possible, perquè els treballadors puguin mantenir la distància de seguretat d'almenys 1,5 metres, inclús en les tasques de càrrega i descàrrega de mercaderies en remolcs, magatzems, etc. En cas de no ser possible i no procedeixi la utilització d'altres mesures de protecció (cabina de tractor, mampares de metacrilat, etc.), es dotarà als treballadors d'equips de protecció individual (pantalles facials, màscares, etc.).
- Les reunions s'han de dur a terme, prioritàriament, amb sistemes telemàtics. Si són reunions d'organització del treball, han d'estar limitades a llocs en els quals es permeti assegurar la distància de seguretat entre persones d'almenys 1,5 metres o que disposin de barreres o elements físics entre els llocs de treball.
- Els treballadors que transiten diversos llocs (encarregats, tècnics, etc.), han de tenir una autorització expressa de l'empresa i extremar les mesures d'higiene personal. Es desinfectaran les mans al passar d'una zona de treball a una altra (finques, plataformes de recol·lecció, menjadors de camp, lavabos, etc.).
- Es procurarà adaptar i flexibilitzar els torns i horaris per evitar aglomeracions en les entrades i sortides del personal. S'assignaran diferents horaris d'ús de menjador, d'àrees de descans, de vestidors... entre els diferents grups de treballadors, havent de procedir a la neteja i desinfecció d'aquestes zones després de l'ús de cada grup o torn de treball.
- És molt important no relaxar les mesures de prevenció a les zones comunes i de descans. Cal insistir en mantenir distància, rentat de mans i mascareta.

3.2 Mesures de caràcter organitzatiu de treballs al camp.

RECOMANACIONS D'ACTUACIÓ DAVANT EL RISC DE LA COVID 19 EN ACTIVITATS I EMPRESES AGRÀRIES

- El treball **s'organitzarà en grups o quadrilles de persones treballadores**. Els treballadors han d'estar perfectament identificats, evitant l'intercanvi de treballadors entre els diferents grups. Per exemple, es podrien utilitzar armilles de diferents colors per identificar els grups de treball o quadrilles.
- A cada grup de treball o quadrilla s'assignarà **un responsable encarregat** de vetllar pel compliment de les mesures preventives previstes, en especial les mesures d'higiene, les de distanciament social i de no accedir a les zones no assignades per a ells.
- Es procurarà **planificar les activitats** de tal manera que quan es produeixin trobades en zones o espais comuns, aquestes es planifiquin en base als grups de treballadors. S'ha d'evitar, en la mesura del possible, la trobada simultània en l'espai i temps de diferents quadrilles.
- Es delimitaran i s'assignaran les zones de treball (finques, plataformes de recol·lecció, menjadors de camp, lavabos, etc.). També s'assignaran els equips i estris a utilitzar (tractors, remolcs, plataformes recol·lectores, eines manuals, cabassos, etc.).
- Els **accessos a les explotacions i les vies de circulació** es senyalitzaran adequadament amb la finalitat d'evitar encreuaments de persones. Igualment es diferenciaran les vies d'entrada i sortida de les instal·lacions fixes de l'explotació (magatzems, menjadors ...).
- Els **materials de protecció i d'higiene** seran proporcionats per l'empresa. Tots els equips de protecció individual seran d'acord a les prescripcions establertes per l'autoritat sanitària i laboral.
- Evitar els sistemes de repartiment d'aigua compartida.
- Es disposarà de contenidors de aigua i sabó en els llocs de treball per al [rentat de mans](#)
- Es col·locaran **gels hidroalcohòlics** en llocs estratègics i de fàcil accés a les persones treballadores, sent recomanable que cada treballador disposi d'un petit pot recarregable, d'ús personal no compartit, amb solució hidroalcohòlica.
- S'augmentaran les **pauses per descans** a causa de la incomoditat que genera la utilització dels equips de protecció individual. Les pauses es planificaran de manera esglaonada per reduir les possibles aglomeracions.
- Les persones treballadores que accedeixin dels seus domicilis directament a les explotacions agràries, vindran amb roba de treball des dels seus domicilis.

3.3 Control de visites externes a l'empresa i condicions d'actuació en edificis corporatius

- Cal limitar al màxim les visites externes, empreses o particulars, reduint-les només a l'estrictament necessari per a seguir amb la producció, aprovisionament de matèries primeres, matèries auxiliars.
- Cada empresa o persona responsable d'una explotació recollirà les dades d'empreses i persones externes que hi prestin serveis, recollint-ne la data de visita i les seves dades de contacte per conèixer el flux de persones en cas de l'aparició d'un cas.
- Qualsevol persona que hagi d'entrar a l'explotació o a l'empresa, inclosos els procedents d'una empresa de treball temporal o d'una empresa de serveis, ha de rebre la informació necessària sobre els procediments a seguir per protegir la salut pròpia i la dels treballadors.
- Es procurarà que l'accés es faci per un únic punt.
- Els transportistes que vagin a carregar o descarregar en una empresa o explotació es quedaran a la cabina del camió el màxim temps possible, baixant-ne únicament per obrir les portes del camió, si fos necessari, o altres activitats imprescindibles.
- Els visitants i empreses subcontractades hauran de seguir les mesures higièniques habituals i les instruccions en l'ús dels equips de protecció (mascareta, guants...). Abans i després de l'intercanvi de papers (albarans de recepció o expedició de mercaderies, notes de tractaments i adobs, parts de treball ...), cal rentar-se les mans (rentat amb aigua i sabó o solucions alcohòliques) i mantenir la distància mínima de 1,5 metres o disposar de barreres o elements físics de separació.



4. PROCEDIMENT D'ACTUACIÓ DELS SERVEIS DE PREVENCIÓ DE RISCOS LABORALS (SPRL) EN RELACIÓ AL RISC COVID-19

En el si de l'empresa els SPRL seguiran la [Guia d'actuació o col·laboració dels serveis de prevenció de riscos laborals per fer front a la pandèmia de COVID-19](#) i les recomanacions del Consell de Relacions Laborals de Catalunya.

La funció essencial dels serveis de prevenció de riscos laborals (SPRL) és assessorar i recolzar les empreses en la seva obligació de garantir la seguretat i salut dels seus treballadors en cooperació amb les autoritats sanitàries i serveis de salut pública amb l'objectiu general

d'evitar contagis i ajudar a controlar la transmissió de la malaltia.

4.1 Estudi i maneig de casos i contactes

Pel maneig dels casos es seguirà el que estableix el [Procediment d'actuació enfront de casos d'infecció pel nou coronavirus SARS-CoV-2](#).

- Els SPRL han de col·laborar en la detecció precoç de tots els casos compatibles amb COVID-19 al lloc de treball, donant suport a la tasca que es fa des dels serveis d'atenció primària i hospitalària i contribuint al sistema d'informació de vigilància epidemiològica.
- Els SPRL hauran d'informar a les persones treballadores i a les empreses clients del procediment a seguir per els casos sospitosos, probables i confirmats dels quals siguin coneixedors, per poder fer-ne l'**estudi de contactes estrets laborals i la seva notificació**.
- En el cas de treballadors/es que presentin un quadre clínic o simptomatologia compatible amb la definició de cas sospitós d'infecció per SARS-CoV-2 en horari laboral, s'informarà que ha de seguir el que s'indica al punt 6.1 d'aquest document (veure Treballadors malats/casos sospitosos). El SPRL, indicarà que ha de fer aïllament domiciliari i se li ha de realitzar una PCR (o tècnica de diagnòstic molecular que es consideri adient) pel mateix SPRL o des del centre d'atenció primària en les primeres 24h, segons s'especifica al següent apartat.
- El SPRL pot fer la PCR, sempre que disposi de mitjans per obtenir les mostres i enviar-les a un laboratori autoritzat. En cas que no sigui possible, la confirmació s'haurà de fer des de l'atenció primària, amb la qual haurà de contactar la persona afectada. Tots els casos sospitosos es mantindran en aïllament en espera del resultat de la PCR i s'iniciarà per els sanitaris del SPRL la identificació dels seus contactes laborals. Si la PCR es realitza mitjançant el SPRL i laboratoris autoritzats, aquest ha de poder fer les proves de diagnòstic microbiològic que siguin necessàries per acabar el procés d'interpretació de resultats i diagnòstic i la presa de decisions que se'n derivi.
- **Si en algun moment alguna persona del grup/quadrilla és confirmada com positiu de COVID-19, la resta de persones treballadores pertanyents a aquesta quadrilla passaran a situació de quarantena.**

4.2 Detecció de Persones vulnerables pel coronavirus SARS-CoV-2

El Metge del Treball del SPRL ha de determinar la presència de personal amb condicions d'especial vulnerabilitat a l'empresa en relació amb la infecció pel coronavirus SARS-CoV-2 segons protocols i guies vigents .

Els **treballadors vulnerables** són aquelles persones que per les seves característiques o estat de salut poden tenir una major probabilitat de patir COVID-19 si s'exposen al virus o presentar una evolució clínica més desfavorable en cas de patir la malaltia.

El SPRL avaluaran el nivell de risc al lloc de treball que poden estar exposats els treballadors per tal de considerar-los treballadors especialment vulnerables/sensibles i determinar les mesures de prevenció, adaptació i protecció que siguin necessàries al lloc de treball, incloent si és possible, la reubicació a un altre lloc de treball o el teletreball.

La decisió sobre què fer amb els treballadors que puguin estar inclosos en grups vulnerables ha de ser fruit d'una avaluació individual que tingui en compte tres aspectes claus:

- L'estat de salut de la persona.
- Les condicions de treball i tasques a realitzar.
- Les mesures de prevenció i protecció adoptades a l'empresa.

El Metge del Treball del SPRL és l'encarregat de realitzar un informe amb l'avaluació del treballador en relació al lloc de treball.

4.3 Procediments d'actuació dels Serveis de Prevenció de Riscos Laborals per a la campanya agrària 2020

Els Serveis de Prevenció de Riscos Laborals (SPRL) col·laboraran amb les autoritats sanitàries del territori per detectar possibles treballadors amb sospita de patir la COVID-19.

Els sanitaris del SPRL duran a terme una valoració dels treballadors que s'incorporin a l'empresa amb l'objectiu de detectar possibles casos de patir SARS-CoV-2 i que hagin tingut residència fora del territori de treball en els últims 14 dies. La valoració, a determinar pel SPRL, inclourà entre d'altres, anamnesi d'ubicació de darrera residència i símptomes compatibles amb COVID-19 així com una **prova PCR** per a la COVID-19.

Prèviament, l'empresa contractant haurà d'elaborar i facilitar al SPRL el cens en què s'incloguin tots els treballadors indicant, entre d'altres, nacionalitat i lloc de residència durant el període de contractació.

Es recomana que els treballadors signin una **declaració de responsabilitat** en la qual es comprometin a contactar amb el serveis mèdics oportuns en cas d'aparició de símptomes relacionats amb la COVID-19. Així mateix també es comprometran a fer l'aïllament o la quarantena en cas que així ho indiqui un professional sanitari.

En el cas que en el reconeixement mèdic es detecti un treballador amb **resultat positiu de la prova PCR** (el laboratori ha d'informar dels resultats de PCR als sanitaris dels SPRL), es procedirà com en els altres casos positius:

-Es notificarà el cas al Servei de Vigilància Epidemiològica (SVE). **Annex 1**

RECOMANACIONS D'ACTUACIÓ DAVANT EL RISC DE LA COVID 19 EN ACTIVITATS I EMPRESES AGRÀRIES

-El SPRL indicarà aïllament domiciliari i lliurarà l'informe preceptiu per informar al servei públic de salut (Equip d'Atenció Primària) i tramitar la baixa laboral.

-Des dels serveis sanitaris i socials faran la valoració social i econòmica del treballador per poder garantir el seu aïllament en el domicili o, si escau, en recurs territorial alternatiu (Hotel-Salut).

-El SPRL elaborarà el cens de contactes de l'àmbit laboral i ho notificarà al SVE Camp de Tarragona. El SVE i l'Equip d'Atenció Primària (EAP) corresponent s'encarregaran de completar el cens dels contactes de fora de l'àmbit laboral. En aquest procés es pot requerir l'ajuda d'agents mediadors.

-El SPRL indicarà la quarantena dels contactes estrets detectats en l'àmbit laboral, i en farà una valoració per garantir el seu aïllament en el domicili o, si escau, en recurs territorial alternatiu (Hotel-Refugi).

-El SPRL farà el seguiment dels casos i contactes estrets identificats dins l'àmbit laboral.

-El SVE i l'EAP indicaran la quarantena dels contactes estrets identificats fora de l'àmbit laboral. El seguiment d'aquests contactes el durant a terme l'equip de rastrejadors (scouts) amb estreta coordinació amb els mediadors culturals i agents socials.

5. RECOMANACIONS PER ALLOTJAMENTS

Abans de l'ocupació de l'habitatge o habitació el propietari s'encarregarà de la neteja i desinfecció.

5.1 Característiques dels habitatges

Els habitatges han de disposar de serveis higiènics amb WC, rentamans i dutxa, aigua freda i calenta, cuina, safareig / rentadora, tovalloles i roba de llit d'ús individual i habitacions amb ventilació.

- S'evitarà la presència d'objectes que dificultin la neteja.
- La distància entre taules, llits i altres zones de descans ha de ser almenys de 2m.
- S'establiran torns per l'ús de les zones comunes (menjador, cuina, zona de descans...), extremant les mesures d'higiene i seguretat.
- El propietari garantirà la dotació de sabó per a les mans, detergent per a la roba i estris i productes per a la neteja i desinfecció.

5.2 Informació per als ocupants dels habitatges

Els ocupants dels habitatges han de ser informats de les **mesures bàsiques d'higiene personal i de neteja, desinfecció i ventilació de l'habitatge**, que ja es relacionen als punts 2.1 i 2.2 d'aquest mateix document. Es pot trobar més informació al document [Neteja i desinfecció a les llars](#).

Es col·locaran cartells i instruccions en relació a les mesures de prevenció i seguretat per evitar la transmissió del coronavirus SARS-CoV-2 en diferents idiomes, incloent els mitjans de contacte

amb els serveis de salut.

S'informarà de les mesures correctes **d'higiene de la cuina i de manipulació d'aliments**. La manipulació poc higiènica dels aliments pot afavorir la transmissió de virus, en especial a partir de la transmissió de la mans, estris i superfícies de manipulació i vaixella incorrectament higienitzats:

- Mantenir neta i desinfectada a cuina i les superfícies de preparació i consum dels aliments.
- Rentar i desinfectar la vaixella i estris de cuina amb aigua calenta a més de 60°C o amb una solució desinfectant o lleixiu (barrejar 20 ml de lleixiu a 1 l d'aigua).
- Seguir les Bones Pràctiques per a la manipulació i conservació dels aliments que es troben al següent enllaç: [Quatre normes de seguretat alimentària](#)
- Realitzar una correcta higienització de fruites i verdures, seguint les recomanacions del document [La desinfecció dels vegetals](#)
- No compartir ampolles, coberts ni recipients utilitzats per menjar o beure.
- Rentar-se les mans abans de consumir aliments o begudes.
- Mantenir els aliments que requereixin refrigeració a una temperatura inferior a 5°C.
- Augmentar la retirada de deixalles. Els cubells d'escombraries s'activaran preferentment amb pedal i han de disposar de tapa.

5.3 Mesures al tornar a casa de la feina

Els ocupants dels allotjaments seguiran els [Consells per quan torneu a casa des de la feina](#)

15 d'abril de 2020

Consells per quan torneu a casa des de la feina.

- Quan torneu a casa eviteu agafar l'ascensor i, si ho feu, que sigui de forma individual.
- Si trobeu veïns, manteniu la distància mínima d'un metre i mig de seguretat.
- Deixeu a l'entrada les sabates, la bossa, les claus, el casc, la cartera o altres elements que no necessiteu a dins de casa.
- Renteu-vos de seguida les mans. La neteja de les mans és essencial i cal fer-la amb aigua i sabó o amb una solució hidroalcohòlica.
- Eviteu portar la roba del carrer per dins de casa. Duteu-vos, canviu-vos la roba i eviteu espolsar la que heu portat quan la poseu a rentar.
- Netegeu els estris que utilitzareu a dins de la llar, com el mòbil, la tauleta o les ulleres, amb aigua i sabó o amb una solució hidroalcohòlica.
- Si conviu amb persones de risc, manteniu-hi el mínim contacte possible i manteniu sempre la distància de seguretat.

Per a més informació, consulta canalsalut.gencat.cat/coronavirus

Generalitat de Catalunya /Salut

6. RECOMANACIONS I PREVISIONS EN L'ÀMBIT MUNICIPAL

Els ajuntaments informaran als pagesos, empleats i responsables de les explotacions sobre mesures de prevenció de la COVID-19, l'aplicació de plans organitzatius del treball i de l'ús dels espais públics per prevenir i minimitzar contagis.

6.1 Coneixement de la situació

Els ajuntaments han de disposar d'informació que permeti preveure l'impacte de l'activitat de la campanya en el seu municipi i prevenir una possible alerta sanitària.

- ☐ L'ajuntament ha de disposar del cens de la població nouvinguda per la campanya de recollida que s'allotja en el seu municipi, ja sigui en pisos o allotjaments tipus "alberg" de titularitat pública o privada. Ha de disposar també del cens dels allotjaments (ubicació i persones que s'hi allotgen). Les empreses han de facilitar aquesta informació a l'ajuntament i haurà d'estar permanentment actualitzada.
- ☐ Els ajuntaments han d'establir les vies de comunicació i coordinació adients amb les

RECOMANACIONS D'ACTUACIÓ DAVANT EL RISC DE LA COVID 19 EN ACTIVITATS I EMPRESES AGRÀRIES

empreses contractants per conèixer la situació i incidències en relació a la COVID-19 amb l'objectiu de protegir la salut pública, sens perjudici de les obligacions dels empresaris o persones físiques que les hagin contractat.

En les persones que realitzin l'aïllament en el lloc de residència o domicili, les autoritats locals han de vetllar perquè respectin el confinament dispost d'acord amb els serveis socials corresponents, locals o comarcals.

6.2 Espais alternatius per l'aïllament i la quarantena

Es disposarà de recursos en el territori que permetin realitzar l'aïllament amb garanties de suport i minimització de l'impacte psico-social dels pacients (hotels o altres instal·lacions habilitades per al seu ús) per quan **no es pugui garantir l'aïllament efectiu dels casos lleus en el seu domicili.**

S'establirà la via de **coordinació amb els serveis socials** municipals o comarcals per derivar a les persones que ho necessitin als recursos de suport.

En la Regió Sanitària del Camp de Tarragona, els dispositius inicialment habilitats són un Hotel-Salut i un Hotel-Refugi.

L'Hotel-Salut, ubicat a Tarragona (Hotel Salut SB Express Tarragona), acollirà els **pacients COVID +** que no puguin fer un aïllament efectiu en el seu domicili. La gestió per l'ingrés es realitzarà mitjançant l'Equip d'Atenció Primària, d'acord amb el protocol ja consensuat.

L'Hotel-Refugi (Playa de Oro, ubicat al carrer del Vendrell, núm. 9, 43840, Salou), acollirà els **contactes estrets** d'un cas positiu que no puguin fer un aïllament efectiu en el seu domicili. Cal una valoració prèvia per part de serveis socials. Aquest dispositiu el gestiona el Departament de Treball, Afers Socials i Famílies. L'ingrés s'ha de sol·licitar per telèfon al responsable de l'hotel: Sr. Jonatan Hernández, telèfon 699 78 29 68.

7. GESTIÓ DE CASOS SOSPITOSOS DE COVID-19, CASOS POSITIUS I CONTACTES ESTRETS

7.1 Casos sospitosos

Qualsevol persona treballadora que presenti símptomes compatibles amb la COVID-19 (febre, tos, sensació de manca d'aire, odinofàgia, anòsmia, agèusia, dolor muscular, diarrees, dolor toràcic i cefalees...) s'ha d'abstenir d'anar a treballar i aïllar-se al domicili o lloc de residència fins que es faci la valoració mèdica. Si alguna persona presenta símptomes al lloc de treball s'ha de retirar del seu lloc i aïllar-se al domicili o lloc de residència.

En el moment que es **presentin símptomes**, la persona afectada ha de contactar amb el CAP

de referència (**Annex 2**), trucar al 061 o fer una e-consulta a través de [la Meva Salut](#) i **informar al servei de prevenció de la seva empresa**.

Si es determina que la simptomatologia és compatible amb la COVID-19 se li farà una prova PCR. Mentre s'espera el resultat de la prova la persona es mantindrà en aïllament al domicili o lloc de residència i s'iniciarà la identificació dels seus contactes estrets. En el cas que no pugui realitzar un aïllament efectiu, l'EAP gestionarà el trasllat a l'Hotel-Salut seguint el procediment consensuat.

7.2 Actuacions segons els resultats de la prova PCR

- **PCR negatiu.** Si no hi ha alta sospita clínica, la persona treballadora es podrà incorporar a la feina respectant les mesures de prevenció.
- **PCR positiu.** La persona afectada haurà de fer aïllament domiciliari, seguint les recomanacions dels professionals sanitaris segons el [Procediment d'actuació enfront de casos d'infecció pel nou coronavirus SARS-CoV-2](#). Si el pacient empitjora ha de trucar al 061 i contactar amb el CAP. El seguiment i l'alta seran supervisats pel seu equip d'atenció primària.

Recomanacions pels aïllaments

- Tots els casos sospitosos en espera del resultat de la PCR i els casos confirmats es mantindran en aïllament domiciliari. A l'Annex 8 del [Procediment d'actuació enfront de casos d'infecció pel nou coronavirus SARS-CoV-2](#) es detallen les recomanacions d'aïllament domiciliari per a casos sospitosos pendents de resultat i per a casos confirmats.

7.3 Aïllament

En els casos en què els **allotjaments siguin responsabilitat del titular de l'explotació**, el responsable de l'allotjament ha de garantir les condicions pels possibles aïllaments.

Quan **no pugui garantir-se l'aïllament efectiu dels casos lleus en el seu domicili** s'indicarà l'aïllament en hotels o altres instal·lacions habilitades per al seu ús, i/o derivació als serveis socials per a derivar de manera urgent als recursos de suport que permetin realitzar l'aïllament amb garanties de suport i minimització de l'impacte psico-social dels pacients.

7.4 Contactes estrets

En el moment que es detecti un cas sospitós s'iniciaran les activitats d'identificació de contactes estrets. El període a considerar és des de 48 hores abans de l'inici de símptomes del cas sospitós fins al moment en què el cas és aïllat. En els casos asimptomàtics confirmats per PCR, els contactes es buscaran des de 48 hores abans de la data de diagnòstic.

Un contacte estret és qualsevol persona que hagi estat en el mateix lloc que un cas a una distància < 2 metres durant almenys 15 minuts sense protecció adequada.

Els contactes estrets seran informats per l'equip de gestió de contactes i se'ls indicarà inici de la quarantena, detecció de necessitats de suport i derivació.

Actuacions a realitzar sobre els contactes estrets:

- **Vigilància passiva i quarantena durant els 14 dies posteriors a l'últim contacte amb un cas.** En cas de ser convivents i no poder realitzar un aïllament del cas en les condicions òptimes, la quarantena es perllongarà 14 dies des del final de l'aïllament del cas.
- **Si al contacte estret se li realitza una PCR i el resultat és negatiu es continuarà la quarantena fins el dia 14: UN RESULTAT PCR NEGATIU NO EVITA LA QUARANTENA** (atès el període d'incubació de la malaltia).

7.5 Tramitació de baixa laboral

En tots els casos que sigui necessària una baixa laboral per complir amb l'aïllament o quarantena, aquesta serà tramitada per el corresponent Metge/ssa del sistema públic de salut.

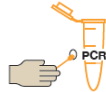
DOCUMENT DE TREBALL

Què he de fer en cas de tenir símptomes de COVID-19?

/ Si tens febre, tos, sensació de falta d'aire, malestar general, diarrees o vòmits, has de:

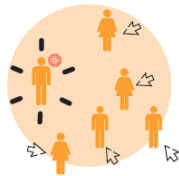
- ▶ **contactar amb el teu centre d'atenció primària,**
- ▶ **trucar al 061 /Salut Respon**
- ▶ **o fer una eConsulta a través de La meva /Salut**

/ El teu metge o metgessa avaluu els símptomes i, si és necessari, et fa la prova PCR.



La meva /Salut
Podràs consultar els resultats a través de La Meva Salut.

- ▶ Cal que **identifiquis** les persones amb qui has estat en **contacte estret** des de les **48 hores prèvies** als símptomes i les reportis.
- ▶ Ho podràs fer conjuntament amb el teu **professional sanitari** o a través del **formulari** que rebràs per missatge SMS o per correu electrònic.



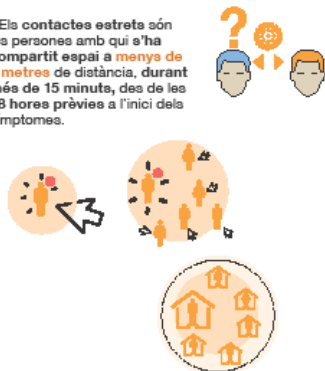
Per què és tan important detectar de forma precoç els casos de COVID-19 i els seus contactes estrets?

/ Amb el procés de desconfinament, s'amplien les **situacions que impliquen contacte social** i, per tant, **augmenta el risc** de propagació del virus.

/ Per tal de tallar la cadena de transmissió i evitar possibles nous brots, és fonamental **detectar i aïllar els casos de COVID-19**, així com **identificar i controlar** les persones amb qui han tingut **contacte estret** per indicar-los aïllament i fer-los el seguiment dels símptomes.

Què és un contacte estret?

/ Els **contactes estrets** són les persones amb qui s'ha compartit espai a **menys de 2 metres** de distància, durant **més de 15 minuts**, des de les **48 hores prèvies** a l'inici dels símptomes.



I si es confirma que soc un cas de COVID-19?

/ Si ets un cas **positiu de COVID-19**, rebràs un **missatge SMS** i un **correu electrònic** o una **trucada informativa** sobre el que has de fer.

1 / Cal que **revisis i completis la informació de contactes estrets** que et fem arribar. En cas que no l'haguessis iniciat, **cal que identifiquis** els teus contactes estrets.

2 / Has de fer **aïllament domiciliari** fins que els professionals sanitaris t'ho indiquin, i se t'informarà de com fer-ho.

3 / Has de fer **seguiment i vigilància dels símptomes dos cops al dia** a través de l'app **STOP COVID19 CAT**, que està connectada amb l'atenció primària.

4 / En el cas que sigui **necessari tramitar la baixa laboral**, ho pots fer a través de **La Meva Salut**, on trobaràs el servei de l'eConsulta per contactar amb el teu professional d'atenció primària.



Què passa si soc un contacte estret?

/ Rebràs una **trucada o un missatge** que t'informa que ets un **contacte estret** d'una persona diagnosticada i t'indica **les mesures que has de prendre**.

1 / Has de fer **aïllament durant els 14 dies següents** al contacte amb el cas diagnosticat.

2 / Cal que **facis seguiment dels teus símptomes** a través de l'app **STOP COVID19 CAT**, **dos cops al dia**.

3 / Si **presentes símptomes**, has de:

▶ **contactar amb el teu centre d'atenció primària,**

▶ **trucar al 061 /Salut Respon**

▶ **o fer una eConsulta a través de La meva /Salut**

4 / Si **estàs treballant** i no ho pots fer **des de casa**, rebràs la informació per tramitar la **baixa laboral**.

5 / Si **en finalitzar el confinament** no has tingut cap símptoma, rebràs un missatge o trucada que t'informa que **pots retornar a la teva rutina habitual**.

Recorda: la detecció, la ràpida identificació i l'aïllament dels contactes estrets és fonamental per mantenir el control de la pandèmia.

Recursos sanitaris a la teva disposició

- ▶ **Donat d'alta a l'espai de salut digital La Meva Salut:**
- ▶ a través d'aquest **formulari** canalsalut.gencat.cat/lamevasalut-registre
- ▶ o **trucant al 900 053 723** (de dilluns a divendres, de 8 h a 20 h)

- ▶ Si tens símptomes, has de:
- ▶ **contactar amb el teu centre d'atenció primària,**
- ▶ **trucar al 061 /Salut Respon**
- ▶ **o fer una eConsulta a través de La meva /Salut**

- ▶ **Fes seguiment dels símptomes:**
- ▶ **descarrega't l'aplicació STOP COVID19 CAT**
- ▶ **o accedeix a aquest enllaç covid19cat.catsalut.cat**

- ▶ **Cuida la teva salut emocional:**
- ▶ **accedeix a aquest enllaç GestioEmocional.cat**

Per a més informació, consulta canalsalut.gencat.cat/coronavirus



Tallem la cadena de transmissió de la COVID-19: **detecció precoç de casos i seguiment de contactes estrets**



ANNEXOS

ANNEX 1 : SERVEIS DE VIGILÀNCIA EPIDEMIOLÒGICA I RESPOSTA A EMERGÈNCIES DE SALUT PÚBLICA I SERVEIS TERRITORIALS I SERVEIS D'URGÈNCIES DE VIGILÀNCIA EPIDEMIOLÒGICA DE CATALUNYA (SUVEC)

Servei de Vigilància Epidemiològica i Resposta a Emergències de Salut Pública al Camp de Tarragona i Terres de l'Ebre

Av. Maria Cristina, 54 43002 Tarragona
Telèfons 977 249 613 / 977 249 625
epidemiologia.tarragona@gencat.cat

Unitat de Vigilància Epidemiològica de la Regió Sanitària Terres de l'Ebre

Plaça Gerard Vergés,1 43500 Tortosa
Telèfon 977 495 512 epidemiologia.ebre@gencat.cat

Servei d'Urgències de Vigilància Epidemiològica de Catalunya (SUVEC)

Telèfon: 627 480 828.
Laborables a partir de les 15 hores i les 24 hores el cap de setmana i festius.

ANNEX 2: CENTRES D'ATENCIÓ PRIMÀRIA I HOSPITALS DEL CAMP DE TARRAGONA

Centres d'Atenció Primària per Àrees Bàsiques de Salut

ABS ALT CAMP EST CAP Vila-rodona Pla de Sta. Maria 977631080

Telf.977638710/977639040
FAX: 977638713 C/De les Escoles, s/n 43814 VILA-RODONA

ABS ALT CAMP OEST (EBA Alt Camp Oest, S.L.L.)

Telf. 977760690
FAX: 977846409
Fonts del Glorieta, s/n 43460 ALCOVER

ABS BAIX PENEDES INTERIOR

Telf. 977671588 977167955
Av. Catalunya, s/n 43720 L'ARBOÇ

RECOMANACIONS D'ACTUACIÓ DAVANT EL RISC DE LA COVID 19 EN ACTIVITATS I
EMPRESSES AGRÀRIES

ABS LES BORGES DEL CAMP

Telf. 977560089

Av. Font de les Escalles, s/n 43350 LES BORGES DEL CAMP

ABS CALAFELL

Telf. 977694617/977691418

Avinguda Vilarenc, 8 43820 CALAFELL

ABS CAMBRILS (CAP Gimbernat)

Plaça de l'Ajuntament, 4 43850

Tefl. 977363074 FAX: 977366408

ABS CONSTANTÍ

Telf. 977524109

c/ Dels Horts, 6 43120 CONSTANTÍ

ABS CORNUDELLA DE MONTSANT

cornudella.tgn.ics@gencat.cat Tefl. 977821062

c/ Compte de Rius, 2bis baixos 43360 CORNUDELLA

ABS FALSET

falset.tgn.ics@gencat.cat

Telf. 977831288

C/ Tancat Vilanova de Les Torres, 1 43730 FALSET

ABS MONTBLANC

Telf. 977860089/977862973

lruizd.tgn.ics@gencat.cat

montblanc.tgn.ics@gencat.cat

c/ Jaume Llecha, s/n 43400 MONTBLANC

ABS MONT-ROIG DEL CAMP

rpedret.tgn.ics@gencat.cat Telf. 977837877

c/Dr. Segarra, 32

43300 MONT-ROIG DEL CAMP

ABS EL MORELL

morell.tgn.ics@gencat.cat Telf. 977840656

AV. de Tarragona, s/n 43760 EL MORELL

ABS REUS-1 (CAP Sant Pere)

fbarrio.tgn.ics@gencat.cat Telf. 977778511

AVIS IMPORTANT: Aquest document està en revisió permanent en funció de l'evolució i nova informació de la malaltia (COVID-19) de què es disposi.

Aquest document no modifica ni substitueix cap norma vigent.

RECOMANACIONS D'ACTUACIÓ DAVANT EL RISC DE LA COVID 19 EN ACTIVITATS I
EMPRESSES AGRÀRIES

Carretera de Riudoms, 53 43202 REUS

ABS REUS-2 (CAP Sant Pere)

fbarrio.tgn.ics@gencat.cat

Telf. 977778512

Carretera de Riudoms, 53 43202 REUS

ABS REUS-3 (CAP Llibertat)

cpinol.tgn.ics@gencat.cat

Telf.977328419 FAX:977314105

C/General Moragues, 52, 43203 REUS

ABS REUS-4 (Horts de Miró)

jsegarra.tgn.ics@gencat.cat

Telf. 977753409 FAX: 977 751988

Camí de l'Aiguanova, 29 43204 REUS

ABS REUS-5 (Marià Fortuny)

977776802

rmserrano@grupsagessa.com

C/ Astorga 43205 REUS

ABS RIUDOMS

c/ La Sardana, 3 43330 RIUDOMS

yherranz@grupsagessa.cat Telf. 977850440

ABS SALOU

c/ Carrilet, 12 43840 SALOU

jvizcaino.tgn.ics@gencat.cat

Telf. 977383933/977383018

ABS LA SELVA DEL CAMP

jvalero@grupsagessa.cat Telf. 977845717

C/ Vilar, 2 43470 LA SELVA DEL CAMP

ABS TARRAGONA-1 (Bonavista-La Canonja)

recatalin.tgn.ics@gencat.cat

Telf. 977529497

La Canonja 977556678

c/ Set, 36 43100 BONAVIDA

ABS TARRAGONA-2 (La Granja-Torreforta)

RECOMANACIONS D'ACTUACIÓ DAVANT EL RISC DE LA COVID 19 EN ACTIVITATS I
EMPRESSES AGRÀRIES

carlosaguirre.tgn.ics@gencat.cat
Telf. 977548088 torreforta.tgn.ics@gencat.cat Sr.
c/ Gomera, 10 43006 TORREFORTA

ABS TARRAGONA-3 (CAP Jaume I)
amartin.tgn.ics@gencat.cat Telf. 977247211
c/ Jaume I, 45-49 43005 TARRAGONA

ABS TARRAGONA-4 (CAP Sta.Tecla-Llevant)
Director sborras@xarxatecla.cat Telf. 977258005 977258000
admllevant@xarxatecla.cat
C/Joan Fuster i Ortells, s/n 43007 TARRAGONA

ABS TARRAGONA-5 (Sant Pere i Sant Pau)
oochoa.tgn.ics@gencat.cat
Telf. 977201212
FAX: 977200484
Edifici del CAP (costat caserna Guardia Civil) 43007 TARRAGONA

ABS TARRAGONA-6 (CAP Tàrraco)
yfernandez.tgn.ics@gencat.cat
977295851
C/Dr. Mallafrè i Guasch, 4 43005 TARRAGONA

ABS TARRAGONA-7 (Sant Salvador-Els Pallaresos)
lclotas.tgn.ics@gencat.cat
Telf. 977522927
C/l'Alzina del Mas, 2 43130 Sant SALVADOR

ABS TARRAGONA-8 (Cap Muralles) (EBA Muralles Salut)
eaptarragona8@muralllessalut.cat Telf. 977249404
c/Escultor Verderol, s/n 43002 TARRAGONA

ABS TORREDEMBARRA
Telf. 977643809
abstorredembarra@xarxatecla.cat FAX: 977643801
c/ L'11 de setembre, s/n 43830 TORREDEMBARRA

ABS VALLS-URBÀ (Dr.Sarró Roset)
c/ Vallvera, 8 43800 VALLS Telf. 977602000 FAX: 977612834
jmagrinya.tgn.ics@gencat.cat

RECOMANACIONS D'ACTUACIÓ DAVANT EL RISC DE LA COVID 19 EN ACTIVITATS I
EMPRESSES AGRÀRIES

ABS VANDELLÓS-L'HOSPITALET DE L'INFANT

Telf. 977820336

cmestres@grupsagessa.com

Carretera de Móra, 13-15 43890 HOSPITALET DE L'INFANT

ABS EL VENDRELL

jribo@xarxatecla.cat Telf. 977667703 977667712

c/ Transversal, s/n 43700 EL VENDRELL

ABS VILA-SECA (CAP Helena Maseras)

mmartigau@xarxatecla.cat Telf. 977394027/28

absvilaseca@xarxatecla.cat

FAX: 977394038 c/ Galceran de Pinós, 25 43480 VILA-SECA

Hospitals

Hospital Universitari Joan XXIII de Tarragona.

C/ Dr. Mallafrè Guasch, 4, 43005 Tarragona Telèfon: 977295800

Hospital Sant Pau i Santa Tecla.

Rambla Vella, 14, 43003 Tarragona

Telèfon 977259900

Pius Hospital de Valls.

Telèfon 977613000.

Plaça Sant Francesc, s/n 43800 Valls

Hospital Universitari Sant Joan de Reus.

Telèfon 977 310300

Avinguda del Doctor Josep Laporte, 2, 43204 Reus.

Hospital del Vendrell

Telèfon 977257900.

Ctra. Barcelona, s/n, 43700 El Vendrell

ANNEX 3: DOCUMENTS DE CONSULTA

[Guia d'actuació i de col·laboració amb els serveis de prevenció de riscos laborals \(SPRL\) del Departament de Salut per fer front a la pandèmia de COVID-19](https://scientiasalut.gencat.cat/bitstream/handle/11351/4802/guia_actuacio_colaboracio_serveis_preveccio_riscos_laborals_fer_front_pandemia_covid19_2020.pdf)

https://scientiasalut.gencat.cat/bitstream/handle/11351/4802/guia_actuacio_colaboracio_serveis_preveccio_riscos_laborals_fer_front_pandemia_covid19_2020.pdf

Recomanacions per a empreses i persones treballadores sobre actuacions vinculades a les situacions que es puguin produir per l'efecte del coronavirus SARS-CoV-2

<https://treballiaferssocials.gencat.cat/web/.content/01departament/coronavirus/recomanacions-empreses-treballadors-crl.pdf>

Consells per quant torneu de casa a la feina <http://canalsalut.gencat.cat/web/.content/A-Z/C/coronavirus-2019-ncov/material-divulgatiu/desconfinament-tornar-casa.pdf>

Higiene de mans amb aigua i sabó

<https://canalsalut.gencat.cat/web/.content/A-Z/C/coronavirus-2019-ncov/material-divulgatiu/rentat-de-mans-sabo.pdf>

Higiene de mans amb solucions hidroalcohòliques

<https://canalsalut.gencat.cat/web/.content/A-Z/C/coronavirus-2019-ncov/material-divulgatiu/rentat-de-mans-alcohol.pdf>

Neteja i desinfecció de la llar

<https://canalsalut.gencat.cat/web/.content/A-Z/C/coronavirus-2019-ncov/material-divulgatiu/neteja-i-desinfeccio-llars.pdf>

Normes per manipular aliments http://acsa.gencat.cat/web/.content/Publicacions/Consells-comanacions/Consells_generals/4_normes/4normes_catala.pdf

Recomanacions per anar a fer la compra d'aliments

<https://canalsalut.gencat.cat/web/.content/A-Z/C/coronavirus-2019-ncov/material-divulgatiu/cartell-ciutadania-supermercats.pdf>

Recomanacions per a la desinfecció de vegetals

<https://canalsalut.gencat.cat/web/.content/A-Z/C/coronavirus-2019-ncov/material-divulgatiu/desinfeccio-vegetals.pdf>

Aigua de consum humà

<https://canalsalut.gencat.cat/web/.content/A-Z/C/coronavirus-2019-ncov/material-divulgatiu/aigua-consum-huma.pdf>

Consells per a persones que estan en aïllament domiciliari

<https://canalsalut.gencat.cat/web/.content/A-Z/C/coronavirus-2019-ncov/material-divulgatiu/consells-aillament-domiciliari.pdf>

<https://canalsalut.gencat.cat/web/.content/A-Z/C/coronavirus-2019-ncov/material-divulgatiu/consells-aillament-domiciliari-infografia.pdf>

Recomanacions de neteja i desinfecció d'instal·lacions en empreses alimentàries per a la prevenció de coronavirus

<http://acsa.gencat.cat/web/.content/Seguretat-alimentaria/Mesures-de-contencio-de-la->

RECOMANACIONS D'ACTUACIÓ DAVANT EL RISC DE LA COVID 19 EN ACTIVITATS I
EMPRESSES AGRÀRIES

[transmissio-de-COVID-19/Recomanacions-de-neteja-i-desinfeccio-establiments-alimentaris_CAT.pdf](#)

Procediment d'actuació enfront de casos d'infecció pel nou coronavirus SARS-CoV-2
<https://canalsalut.gencat.cat/web/.content/A-Z/C/coronavirus-2019-ncov/material-divulgatiu/procediment-actuacio-coronavirus.pdf>

Guía para la prevención y control de la covid-19 en las explotaciones agrícolas que vayan a contratar a temporeros 3 de agosto de 2020.

https://www.mscbs.gob.es/profesionales/saludPublica/ccayes/alertasActual/nCov-China/documentos/20200803.Recomendaciones_Temporeros.pdf

DOCUMENT DE TREBALL